

Prospections SBG 2021
«Missions NT-Taxons»

Véronique en épi (*Pseudolysimachion spicatum* (L.) Opiz)

Identification



10-35 cm



Juillet-
septembre



- Feuilles oblongues-lancéolées, sessiles, les inférieures opposées et les supérieures alternes.
- Fleurs en grappes spiciformes, compactes et terminales.
- Corolle bleue.



B. Bäumlér



B. Bäumlér

Ecologie



- Sols secs.
- pH neutre à basique.
- Substrat pauvre en nutriments.



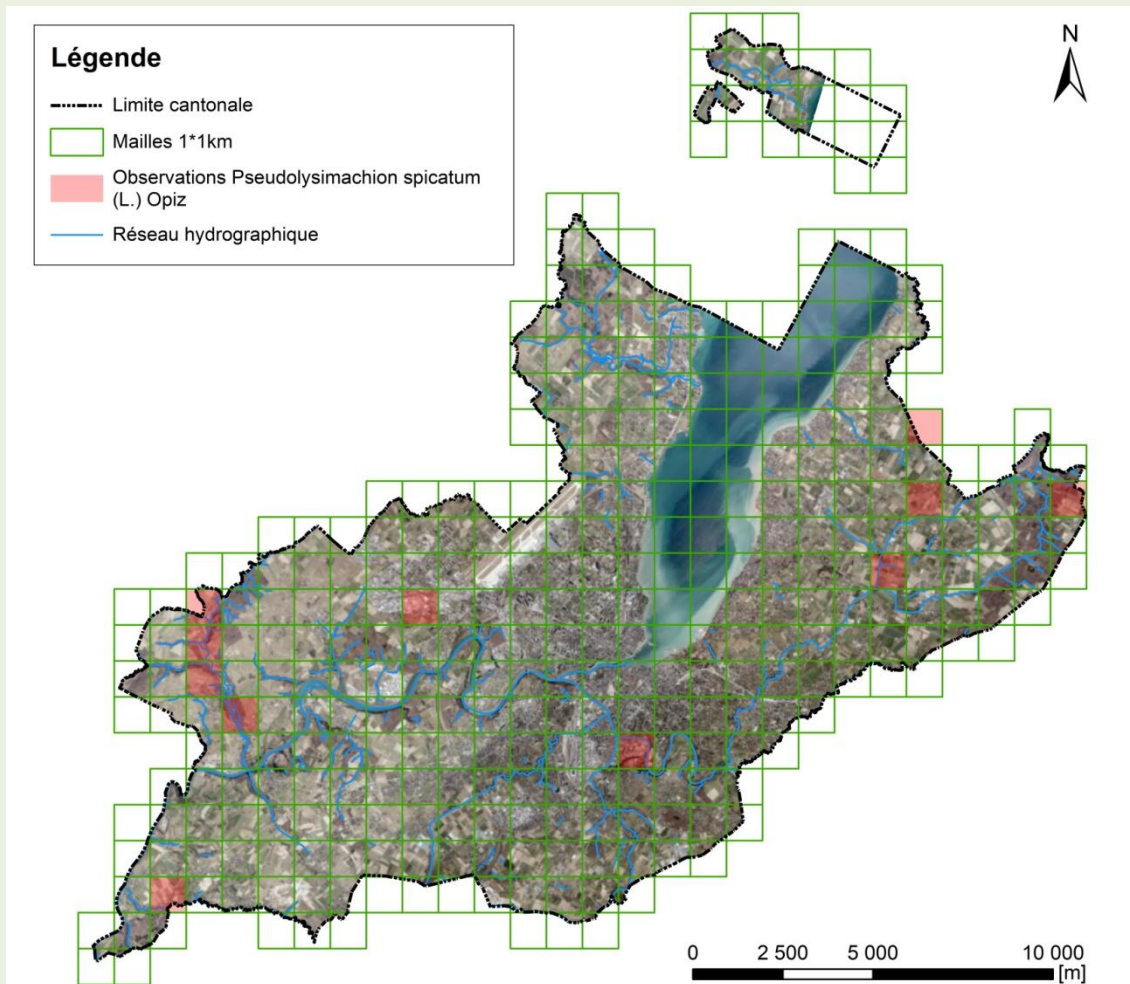
- Cherchez la Véronique en épi dans les prairies sèches.



G. Blanchet

Prospections SBG 2021
«Missions NT-Taxons»

Distribution de la Véronique en épi (*Pseudolysimachion spicatum* (L.) Opiz)
dans le canton de Genève depuis 2010



Marche à suivre «Missions NT-Taxons»

| | |
|--|--|
| 1. Planification et préparation du terrain | <ul style="list-style-type: none">- Prendre connaissance de la morphologie et de l'écologie de l'espèce cible (Cf. verso). |
| | <ul style="list-style-type: none">- Effectuer vos recherches dans le maximum de mailles ci-dessus. Les mailles rouges sont indicatives. Elles ne doivent pas obligatoirement être prospectées.- Orienter vos recherches dans les milieux qui lui sont les plus favorables (Cf. verso). |
| 2. Campagne de terrain | <ul style="list-style-type: none">- Une fois l'espèce trouvée, démarrer l'application FlorApp et saisir l'observation dans votre projet SBG.- Si possible, joindre un cliché de l'espèce (Ne pas collecter d'échantillons!). |
| | <ul style="list-style-type: none">- En option, noter toutes les espèces que vous pouvez identifier autour de l'espèce cible observée. |